



АДМІНІСТРАЦІЯ ПОШТОВСЬКОГО
СІЛЬСЬКОГО ПОСЕЛЕННЯ
БАХЧИСАРАЙСЬКОГО РАЙОНУ
РЕСПУБЛІКИ КРИМ

АДМИНИСТРАЦИЯ ПОЧТОВСКОГО
СЕЛЬСКОГО ПОСЕЛЕНИЯ
БАХЧИСАРАЙСКОГО РАЙОНА
РЕСПУБЛИКИ КРЫМ

КЪЫРЫМ ДЖУМХУРИЕТИ
БАГЪЧАСАРАЙ БОЛЮГИ
ПОЧТОВОЕ КОЙ
КЪАСАБАСЫНЫНЪ ИДАРЕСИ

ПОСТАНОВЛЕНИЕ

от «14» июня 2019 г.

№ 320

“Об утверждении административного регламента по предоставлению муниципальной услуги “Выдача разрешений на использование земель или земельных участков, находящихся в муниципальной собственности Почтовского сельского поселения, без предоставления земельных участков и установления сервитутов”

Руководствуясь Федеральным законом от 27.07.2010 № 210-ФЗ “Об организации предоставления государственных и муниципальных услуг”, в соответствии с Федеральным законом от 06.10.2003 № 131-ФЗ “Об общих принципах организации местного самоуправления в Российской Федерации”, Уставом Почтовского сельского поселения, администрация Почтовского сельского поселения

ПОСТАНОВЛЯЕТ:

1. Утвердить Административный регламент по предоставлению муниципальной услуги “Выдача разрешений на использование земель или земельных участков, находящихся в муниципальной собственности Почтовского сельского поселения, без предоставления земельных участков и установления сервитутов” согласно приложению.

2. Настоящее постановление подлежит официальному опубликованию (обнародованию) и вступает в силу после официального опубликования (обнародования).

3. Контроль за исполнением настоящего постановления оставляю за собой.

Глава Почтовского сельского поселения

А.Н. Ястребова

**Административный регламент
предоставления муниципальной услуги “Выдача разрешений на использование земель или
земельных участков, находящихся в муниципальной собственности Почтовского сельского
поселения, без предоставления земельных участков и установления сервитутов”**

1. Общие положения

1.1. Предмет регулирования Административного регламента.

Административный регламент по предоставлению муниципальной услуги “Выдача разрешений на использование земель или земельных участков, находящихся в муниципальной собственности Почтовского сельского поселения, без предоставления земельных участков и установления сервитутов” разработан в целях повышения качества предоставления и доступности муниципальной услуги, создания комфортных условий для получения результатов предоставления муниципальной услуги.

1.2. Круг заявителей.

Заявителями, имеющим право на получение муниципальной услуги, являются физические или юридические лица, а также их законные представители. От имени заявителей могут выступать физические лица, имеющие право в соответствии с законодательством Российской Федерации либо в силу наделения их заявителями в порядке, установленном законодательством Российской Федерации, полномочиями выступать от их имени (далее - заявители).

1.3. Требования к порядку информирования о предоставлении муниципальной услуги

1.3.1. Информирование заявителей по вопросам предоставления муниципальной услуги осуществляется посредством:

размещения информации на официальном сайте Администрации Почтовского сельского поселения в информационно-телекоммуникационной сети "Интернет" <http://pochtovsk-crimea.ru> (далее - официальный сайт), в федеральной государственной информационной системе "Федеральный реестр государственных и муниципальных услуг (функций)" (далее - федеральный реестр), на официальном сайте в федеральной государственной информационной системе "Единый портал государственных и муниципальных услуг (функций)" (далее - Единый портал), на информационных стендах в помещениях Администрации Почтовского сельского поселения;

предоставления заявителю информации в устной форме по телефону или при личном обращении;

предоставления заявителю информации в письменной форме по почте или электронной почте.

1.3.2. На официальном сайте, в федеральном реестре, на Едином портале и на информационных стендах в помещениях Администрации Почтовского сельского поселения; размещается следующая справочная информация:

о месте нахождения и графике работы Администрации Почтовского сельского поселения;;
справочных телефонах Администрации Почтовского сельского поселения, в том числе номере телефона-автоинформатора;

адресах официального сайта, а также электронной почты и (или) формы обратной связи Администрации Почтовского сельского поселения;

в информационно-телекоммуникационной сети "Интернет".

1.3.3. На официальном сайте кроме справочной информации, указанной в пункте 1.3.2 настоящего Административного регламента, размещается следующая информация:

график приема заявлений;
текст настоящего Административного регламента;
порядок получения информации заявителями по вопросам предоставления муниципальной услуги, сведений о ходе предоставления указанных услуг;
перечень нормативных правовых актов, регулирующих предоставление муниципальной услуги;

порядок досудебного (внесудебного) обжалования решений и действий (бездействия) Администрации Почтовского сельского поселения и ее должностных лиц;
формы заявлений для заполнения и образцы заполнения заявлений.

1.3.4. На Едином портале кроме справочной информации, указанной в пункте 1.3.2 настоящего Административного регламента, размещается следующая информация:

порядок получения информации заявителями по вопросам предоставления муниципальной услуги и услуг, которые являются необходимыми и обязательными для предоставления муниципальной услуги, сведений о ходе предоставления указанных услуг;

перечень нормативных правовых актов, регулирующих предоставление муниципальной услуги;

исчерпывающий перечень документов, необходимых для предоставления муниципальной услуги, требования к оформлению указанных документов, а также перечень документов, которые заявитель вправе представить по собственной инициативе;

круг заявителей;

срок предоставления муниципальной услуги;

результаты предоставления муниципальной услуги, порядок представления документа, являющегося результатом предоставления муниципальной услуги;

исчерпывающий перечень оснований для отказа в предоставлении муниципальной услуги;

порядок досудебного (внесудебного) обжалования решений и действий (бездействия) Администрации Почтовского сельского поселения и ее должностных лиц;

формы заявлений для заполнения и образцы заполнения заявлений.

1.3.5. На информационных стендах в помещениях Администрации Почтовского сельского поселения кроме справочной информации, указанной в пункте 1.3.2 настоящего Административного регламента, размещается следующая информация:

график приема заявлений;

порядок досудебного (внесудебного) обжалования решений и действий (бездействия) Администрации Почтовского сельского поселения и ее должностных лиц;

формы заявлений для заполнения и образцы заполнения заявлений.

1.3.6. Информация о порядке и сроках предоставления муниципальной услуги, размещаемая на Едином портале и формируемая на основании сведений, содержащихся в федеральном реестре, предоставляется заявителю бесплатно.

Доступ к информации о сроках и порядке предоставления услуги осуществляется без выполнения заявителем каких-либо требований, в том числе без использования программного обеспечения, установка которого на технические средства заявителя требует заключения лицензионного или иного соглашения с правообладателем программного обеспечения, предусматривающего взимание платы, регистрацию или авторизацию заявителя или предоставление им персональных данных.

1.3.7. Предоставление информации заявителю в устной форме по телефону или при личном обращении осуществляется по следующим вопросам:

дата поступления в Администрацию Почтовского сельского поселения заявления о предоставлении муниципальной услуги и входящем номере, под которым зарегистрировано указанное заявление, об ответственном работнике Администрации Почтовского сельского поселения, рассматривающего заявление;

ход рассмотрения заявления;

нормативные правовые акты, на основании которых Администрация Почтовского сельского поселения предоставляет муниципальную услугу;

место размещения на официальном сайте Администрации Почтовского сельского поселения и на Едином портале информации по вопросам предоставления муниципальной услуги.

При предоставлении заявителю указанной в настоящем пункте информации работник Администрации Почтовского сельского поселения должен назвать свою фамилию, имя, отчество (при наличии), должность, а также наименование структурного подразделения Администрации Почтовского сельского поселения, в которое обратился заявитель, и в вежливой форме подробно проинформировать обратившегося по интересующим его вопросам.

Время ответа на вопросы заявителя по телефону или при личном обращении не должно превышать 10 минут.

В случае если для подготовки ответа требуется больше времени, чем установлено, работник Администрации Почтовского сельского поселения, осуществляющий устное информирование, вправе предложить заявителю обратиться для получения необходимой информации в письменной форме либо назначить другое удобное время.

1.3.8. При обращении заявителя за информацией в Администрацию Почтовского сельского поселения в письменной форме ответ на поставленный в обращении вопрос излагается в простой, четкой и понятной форме с указанием должности, фамилии и инициалов лица, подписавшего ответ, а также фамилии, имени, отчества (при наличии) и номера телефона непосредственного исполнителя. Ответ заявителю направляется в письменной форме почтовым отправлением или по электронной почте в течение тридцати дней со дня поступления обращения.

1.3.9. Если запрашиваемая заявителем информация не может быть предоставлена без разглашения сведений, составляющих государственную или иную охраняемую федеральным законом тайну, заявителю сообщается о невозможности дать ответ по существу поставленного вопроса в связи с недопустимостью разглашения соответствующих сведений.

1.3.10. Основными требованиями к информированию заявителей по вопросам предоставления муниципальной услуги являются:

- достоверность и полнота предоставляемой информации;
- четкость в изложении информации;
- удобство и доступность получения информации;
- оперативность предоставления информации.

2. Стандарт предоставления муниципальной услуги

2.1. Наименование муниципальной услуги.

“Выдача разрешений на использование земель или земельных участков, находящихся в муниципальной собственности Почтовского сельского поселения сельского поселения, без предоставления земельных участков и установления сервитутов”.

2.2. Наименование органа, предоставляющего муниципальную услугу.

Муниципальную услугу предоставляет Администрация Почтовского сельского поселения сельского поселения (далее - Администрация). В соответствии с пунктом 3 части 1 статьи 7 Федерального закона от 27.07.2010 № 210-ФЗ “Об организации предоставления государственных и муниципальных услуг” органы, предоставляющие государственные услуги, и органы, предоставляющие муниципальные услуги, не вправе требовать от заявителя осуществления действий, в том числе согласований, необходимых для получения государственных и муниципальных услуг и связанных с обращением в иные государственные органы, органы местного самоуправления, организации, за исключением получения услуг и получения документов и информации, предоставляемых в результате таких услуг, включенных в перечни, указанные в части 1 статьи 9 Федерального закона от 27.07.2010 № 210-ФЗ “Об организации

предоставления государственных и муниципальных услуг”.

2.3. Результат предоставления муниципальной услуги.

Конечным результатом предоставления муниципальной услуги является:

- постановление Администрации о выдаче разрешения на использование земель или земельных участков, находящихся в муниципальной собственности Почтовского сельского поселения сельского поселения, без предоставления земельных участков и установления сервитутов (далее - Разрешение);
- письменный мотивированный отказ в предоставлении муниципальной услуги.

2.4. Срок предоставления муниципальной услуги.

Срок предоставления муниципальной услуги составляет не более 30 дней со дня поступления заявления и прилагаемых к нему документов в Администрацию.

2.5. Перечень нормативных правовых актов Российской Федерации и нормативных правовых актов субъекта РФ, регулирующих предоставление муниципальной услуги.

Перечень нормативных правовых актов (с указанием их реквизитов и источников официального опубликования), регулирующих предоставление муниципальной услуги, размещается на официальном сайте, в федеральном реестре и на Едином портале.

Нормативные правовые акты, регулирующие предоставление муниципальной услуги:

- Конституция Российской Федерации (Собрание законодательства РФ, 26.01.2009, N 4, ст. 445);
- Гражданский кодекс Российской Федерации (часть первая) - (далее - ГК РФ ч. 1) (Собрание законодательства РФ, 05.12.1994, N 32, ст. 3301);
- Земельный кодекс Российской Федерации (далее - ЗК РФ) (Собрание законодательства РФ, 29.10.2001, N 44, ст. 4147);
- Гражданский процессуальный кодекс Российской Федерации (Собрание законодательства РФ, 18.11.2002, N 46, ст. 4532);
- Федеральный закон от 21.07.1997 N 122-ФЗ "О государственной регистрации прав на недвижимое имущество и сделок с ним" (Собрание законодательства РФ, 28.07.1997, N 30, ст. 3594);
- Федеральный закон от 25.10.2001 N 137-ФЗ "О введении в действие Земельного кодекса Российской Федерации" (далее - Федеральный закон N 137-ФЗ) (Собрание законодательства РФ, 29.10.2001, N 44, ст. 4148);
- Федеральный закон от 3.11.2006 N 174-ФЗ "Об автономных учреждениях" ("Собрание законодательства РФ", 06.11.2006, N 45, ст. 4626);
- Федеральный закон от 24.07.2007 N 221-ФЗ "О государственном кадастре недвижимости" (Собрание законодательства РФ, 30.07.2007, N 31, ст. 4017);
- Федеральный закон от 27.07.2010 N 210-ФЗ "Об организации предоставления государственных и муниципальных услуг" (Собрание законодательства РФ, 02.08.2010, N 31, ст. 4179);
- постановление Правительства Российской Федерации от 16.05.2011 N 373 "О разработке и утверждении административных регламентов исполнения государственных функций и административных регламентов предоставления государственных услуг";
- постановление Правительства РФ от 3 декабря 2014 г. N 1300 "Об утверждении перечня видов объектов, размещение которых может осуществляться на землях или земельных участках, находящихся в государственной или муниципальной собственности, без предоставления земельных участков и установления сервитутов";
- Закон Республики Крым от 1 июля 2016 г. N 264-ЗРК/2016 "О порядке и условиях

размещения на территории Республики Крым объектов, которые могут быть размещены на землях или земельных участках, находящихся в государственной или муниципальной собственности, без предоставления земельных участков и установления сервитутов";

- постановление Совета министров Республики Крым от 20 января 2017 г. N 10 "Об утверждении Порядка рассмотрения заявлений о выдаче разрешений на размещение объектов на землях или земельных участках, находящихся в государственной или муниципальной собственности, без предоставления земельных участков и установления сервитутов, и предоставления согласований заинтересованными исполнительными органами государственной власти Республики Крым";

- Устав Почтового сельского поселения сельского поселения;

- иные законы и нормативные правовые акты Российской Федерации, субъекта РФ, муниципальные правовые акты.

2.6. Исчерпывающий перечень документов, необходимых в соответствии с нормативными правовыми актами Российской Федерации и нормативными правовыми актами субъекта РФ для предоставления муниципальной услуги.

2.6.1. Исчерпывающий перечень документов, необходимых в соответствии с законодательством или иными нормативными правовыми актами для предоставления муниципальной услуги:

Выдача разрешения и определение площади используемых земель или земельных участков, необходимых для размещения объектов, осуществляются на основании заключения Администрации.

Заявление о выдаче разрешения подается физическим или юридическим лицом либо уполномоченным представителем заявителя в Администрацию.

В заявлении о выдаче разрешения должны быть указаны:

- фамилия, имя и (при наличии) отчество, место жительства заявителя и реквизиты документа, удостоверяющего его личность, - в случае если заявление подается физическим лицом или индивидуальным предпринимателем;

- наименование, место нахождения, организационно-правовая форма и сведения о государственной регистрации заявителя в Едином государственном реестре юридических лиц (далее - ЕГРЮЛ) - в случае если заявление подается юридическим лицом, или сведения о государственной регистрации заявителя в Едином государственном реестре индивидуальных предпринимателей - для индивидуальных предпринимателей;

- фамилия, имя и (при наличии) отчество представителя заявителя и реквизиты документа, подтверждающего его полномочия, - в случае если заявление подается представителем заявителя;

- почтовый адрес, адрес электронной почты, номер телефона для связи с заявителем или представителем заявителя;

- кадастровый номер земельного участка - в случае если планируется использование всего земельного участка, или координаты характерных точек границ территории - в случае если планируется использование земель или части земельного участка;

- срок, на который требуется получение разрешения;

- вид объекта с кратким описанием его технических характеристик.

К заявлению прилагаются следующие документы:

- 1) копии документов, удостоверяющих личность заявителя и представителя заявителя, и документа, подтверждающего полномочия представителя заявителя, в случае если заявление подается представителем заявителя, - для физических лиц и индивидуальных предпринимателей;

- 2) выписка из ЕГРЮЛ, (для индивидуальных предпринимателей - выписка из Единого государственного реестра индивидуальных предпринимателей), а также копии учредительных документов - в случае если заявителем является юридическое лицо;

- 3) схема границ предполагаемых к использованию земель или части земельного участка на

кадастровом плане территории с указанием координат характерных точек границ территории - в случае если планируется использовать земли или часть земельного участка (с использованием системы координат, применяемой при ведении государственного кадастра недвижимости);

4) заключение уполномоченного муниципального органа в сфере градостроительства и архитектуры.

2.6.2. Документы, которые заявитель вправе представить по собственной инициативе, так как они подлежат представлению в рамках межведомственного информационного взаимодействия:

1) выписка из Единого государственного реестра прав на недвижимое имущество и сделок с ним;

2) согласование заинтересованного исполнительного органа государственной власти Республики Крым.

В случае если указанные в настоящем пункте документы не представлены заявителем, такие документы запрашиваются Администрацией в порядке межведомственного взаимодействия.

2.6.3. Запрещается требовать от заявителя:

1) представления документов и информации или осуществления действий, представление или осуществление которых не предусмотрено нормативными правовыми актами, регулирующими отношения, возникающие в связи с предоставлением государственных и муниципальных услуг;

2) представления документов и информации, в том числе подтверждающих внесение заявителем платы за предоставление государственных и муниципальных услуг, которые находятся в распоряжении органов, предоставляющих государственные услуги, органов, предоставляющих муниципальные услуги, иных государственных органов, органов местного самоуправления либо подведомственных государственным органам или органам местного самоуправления организаций, участвующих в предоставлении предусмотренных частью 1 статьи 1 Федерального закона от 27.07.2010 № 210-ФЗ “Об организации предоставления государственных и муниципальных услуг” государственных и муниципальных услуг, в соответствии с нормативными правовыми актами Российской Федерации, нормативными правовыми актами субъектов Российской Федерации, муниципальными правовыми актами, за исключением документов, включенных в определенный частью 6 статьи 7 Федерального закона от 27.07.2010 № 210-ФЗ “Об организации предоставления государственных и муниципальных услуг” перечень документов. Заявитель вправе представить указанные документы и информацию в органы, предоставляющие государственные услуги, и органы, предоставляющие муниципальные услуги, по собственной инициативе;

3) осуществления действий, в том числе согласований, необходимых для получения государственных и муниципальных услуг и связанных с обращением в иные государственные органы, органы местного самоуправления, организации, за исключением получения услуг и получения документов и информации, предоставляемых в результате предоставления таких услуг, включенных в перечни, указанные в части 1 статьи 9 Федерального закона от 27.07.2010 № 210-ФЗ “Об организации предоставления государственных и муниципальных услуг”;

4) представления документов и информации, отсутствие и (или) недостоверность которых не указывались при первоначальном отказе в приеме документов, необходимых для предоставления государственной или муниципальной услуги, либо в предоставлении государственной или муниципальной услуги, за исключением следующих случаев:

а) изменение требований нормативных правовых актов, касающихся предоставления государственной или муниципальной услуги, после первоначальной подачи заявления о предоставлении государственной или муниципальной услуги;

б) наличие ошибок в заявлении о предоставлении государственной или муниципальной услуги и документах, поданных заявителем после первоначального отказа в приеме документов, необходимых для предоставления государственной или муниципальной услуги, либо в предоставлении государственной или муниципальной услуги и не включенных в представленный

ранее комплект документов;

в) истечение срока действия документов или изменение информации после первоначального отказа в приеме документов, необходимых для предоставления государственной или муниципальной услуги, либо в предоставлении государственной или муниципальной услуги;

г) выявление документально подтвержденного факта (признаков) ошибочного или противоправного действия (бездействия) должностного лица органа, предоставляющего государственную услугу, или органа, предоставляющего муниципальную услугу, государственного или муниципального служащего, работника многофункционального центра, работника организации, предусмотренной частью 1.1 статьи 16 Федерального закона от 27.07.2010 № 210-ФЗ “Об организации предоставления государственных и муниципальных услуг”, при первоначальном отказе в приеме документов, необходимых для предоставления государственной или муниципальной услуги, либо в предоставлении государственной или муниципальной услуги, о чем в письменном виде за подписью руководителя органа, предоставляющего государственную услугу, или органа, предоставляющего муниципальную услугу, руководителя многофункционального центра при первоначальном отказе в приеме документов, необходимых для предоставления государственной или муниципальной услуги, либо руководителя организации, предусмотренной частью 1.1 статьи 16 Федерального закона от 27.07.2010 № 210-ФЗ “Об организации предоставления государственных и муниципальных услуг”, уведомляется заявитель, а также приносятся извинения за доставленные неудобства.

2.6.4. Заявление о предоставлении услуги может быть направлено в Администрацию в форме электронного документа посредством Единого портала, регионального портала с использованием усиленной квалифицированной электронной подписи.

При обращении в электронной форме за получением муниципальной услуги заявление и каждый прилагаемый к нему документ подписывается тем видом электронной подписи, допустимость использования которых установлена федеральными законами и изданными в соответствии с ними нормативными правовыми актами, регламентирующими порядок предоставления муниципальной услуги либо порядок выдачи документа, включаемого в пакет документов. В случаях если указанными федеральными законами и изданными в соответствии с ними нормативными правовыми актами используемый вид электронной подписи не установлен, вид электронной подписи определяется в соответствии с критериями определения видов электронной подписи, использование которых допускается при обращении за получением муниципальных услуг.

В случае если при обращении в электронной форме за получением муниципальной услуги идентификация и аутентификация заявителя - физического лица осуществляются с использованием единой системы идентификации и аутентификации, заявитель - физическое лицо имеет право использовать простую электронную подпись при обращении в электронной форме за получением муниципальной услуги при условии, что при выдаче ключа простой электронной подписи личность физического лица установлена при личном приеме.

Доверенность, подтверждающая правомочие на обращение за получением муниципальной услуги, выданной организацией, удостоверяется усиленной квалифицированной электронной подписью правомочного должностного лица организации, а доверенность, выданная физическим лицом, - усиленной квалифицированной электронной подписью нотариуса.

В случае если федеральными законами и изданными в соответствии с ними нормативными правовыми актами, устанавливающими порядок предоставления муниципальной услуги, предусмотрено предоставление нотариально заверенных копий документов, соответствие электронного образа копии документа его оригиналу должно быть засвидетельствовано усиленной квалифицированной электронной подписью нотариуса. Если в соответствии с требованиями законодательства Российской Федерации в отношении документов не установлено требование о нотариальном свидетельствовании верности их копий, то такие копии подписываются простой электронной подписью заявителя.

В случае если для получения муниципальной услуги установлена возможность подачи документов, подписанных простой электронной подписью, для подписания таких документов допускается использование усиленной квалифицированной электронной подписи.

2.7. Исчерпывающий перечень оснований для отказа в приеме документов, необходимых для предоставления муниципальной услуги:

Заявителю направляется уведомление об отказе в приеме к рассмотрению заявления в случае, если при обращении за предоставлением муниципальной услуги в электронной форме в результате проверки квалифицированной подписи выявлено несоблюдение установленных статьей 11 Федерального закона от 06.04.2011 № 63-ФЗ «Об электронной подписи» условий признания ее действительности.

2.8. Исчерпывающий перечень оснований для приостановления или отказа в предоставлении муниципальной услуги.

2.8.1. Оснований для приостановления предоставления муниципальной услуги не предусмотрено.

2.8.2. Основанием для отказа в предоставлении муниципальной услуги является:

1) не предоставление заявителем определенных пунктом 2.6.1. настоящего Административного регламента документов, обязанность по предоставлению которых возложена на заявителя;

2) поступление в Администрацию ответа органа государственной власти, органа местного самоуправления либо подведомственной органу государственной власти или органу местного самоуправления организации на межведомственный запрос, свидетельствующего об отсутствии документа и (или) информации, необходимых для предоставления муниципальной услуги, если соответствующий документ не представлен заявителем по собственной инициативе. Отказ в предоставлении муниципальной услуги по указанному основанию допускается в случае, если Администрация после получения указанного ответа уведомила заявителя о получении такого ответа, предложила заявителю представить документ и (или) информацию, необходимые для предоставления муниципальной услуги, в соответствии с пунктом 2.6.1. настоящего Административного регламента, и не получила от заявителя такие документ и (или) информацию в течение пятнадцати рабочих дней со дня направления уведомления;

3) предоставление документов в ненадлежащий орган;

4) обращение за оказанием муниципальной услуги ненадлежащего лица;

5) представителем не представлена оформленная в установленном порядке доверенность на осуществление действий.

1) заявление подано с нарушением требований, установленных постановлением Правительства РФ от 27.11.2014 N 1244 "Об утверждении Правил выдачи разрешения на использование земель или земельного участка, находящихся в государственной или муниципальной собственности";

2) в заявлении указаны цели использования земель или земельного участка или объекты, предполагаемые к размещению, не предусмотренные пунктом 1 статьи 39.34 Земельного кодекса Российской Федерации, постановлением Правительства Российской Федерации от 03.12.2014 N 1300;

3) земельный участок, на использование которого испрашивается разрешение, предоставлен физическому или юридическому лицу.

2.9. Порядок, размер и основания взимания государственной пошлины или иной платы, взимаемой за предоставление муниципальной услуги.

Муниципальная услуга предоставляется бесплатно.

2.10. Порядок, размер и основания взимания платы за предоставление услуг, необходимых и обязательных для предоставления муниципальной услуги, включая информацию о методиках расчета размера такой платы.

При предоставлении муниципальной услуги оснований взимания платы за предоставление муниципальной услуги не предусмотрено.

2.11. Максимальный срок ожидания в очереди при подаче запроса о предоставлении муниципальной услуги и услуг, необходимых и обязательных для предоставления муниципальной услуги, и при получении результата предоставления таких услуг.

2.11.1. Максимальное время ожидания в очереди при подаче заявления о предоставлении муниципальной услуги не должно превышать 15 минут.

2.11.2. Максимальное время ожидания в очереди на получение результата предоставления муниципальной услуги не должно превышать 15 минут.

2.12. Срок и порядок регистрации запроса заявителя о предоставлении муниципальной услуги и услуги, предоставляемой организацией, участвующей в предоставлении муниципальной услуги, в том числе в электронной форме.

Основанием для начала административной процедуры является регистрация ответственным лицом Администрации обращения заинтересованного лица с приложением комплекта документов, необходимых для оказания муниципальной услуги.

2.13. Требования к помещениям, в которых предоставляется муниципальная услуга, к местам ожидания и приема заявителей, размещению и оформлению визуальной текстовой и мультимедийной информации о порядке предоставления муниципальной услуги.

2.13.1. Помещение, в котором предоставляется муниципальная услуга, соответствует установленным противопожарным и санитарно-эпидемиологическим правилам и нормативам.

2.13.2. Помещения, в которых предоставляется муниципальная услуга, включают места для ожидания, места для информирования заявителей и заполнения необходимых документов, а также места для приема заявителей.

2.13.3. Прием заявителей осуществляется в Администрации.

2.13.4. В целях обеспечения конфиденциальности сведений о заявителе, одним должностным лицом одновременно ведется прием только одного заявителя по одному обращению за предоставлением одной муниципальной услуги.

2.13.5. Кабинет для приема заявителей должен быть оборудован информационными табличками (вывесками) с указанием:

- номера кабинета;
- фамилии и инициалов работников Администрации, осуществляющих прием.

2.13.6. Место для приема заявителей должно быть снабжено столом, стулом, писчей бумагой и канцелярскими принадлежностями, а также быть приспособлено для оформления документов.

2.13.7. В помещении Администрации должны быть оборудованные места для ожидания приема и возможности оформления документов.

2.13.8. Информация, касающаяся предоставления муниципальной услуги, должна располагаться на информационных стендах в Администрации.

На стендах размещается следующая информация:

- общий режим работы Администрации;
- номера телефонов работников Администрации, осуществляющих прием заявлений и заявителей;
- текст Административного регламента;
- бланк заявления о предоставлении муниципальной услуги;

- образец заполнения заявления о предоставлении муниципальной услуги;
- перечень документов, необходимых для предоставления муниципальной услуги;
- порядок получения консультаций.

2.13.9. Помещения, в которых предоставляется муниципальная услуга, должны соответствовать санитарно-гигиеническим правилам и нормативам, правилам пожарной безопасности, безопасности труда, а также обеспечивать беспрепятственный доступ инвалидов, включая инвалидов, использующих кресла-коляски и маломобильных групп населения, должны быть оборудованы устройствами для озвучивания визуальной, текстовой информации, а также надписями, знаками и иной текстовой и графической информацией, выполненными рельефно-точечным шрифтом Брайля и на контрастном фоне, в соответствии с действующими стандартами выполнения и размещения таких знаков, а также визуальными индикаторами, преобразующими звуковые сигналы в световые, речевые сигналы в текстовую бегущую строку.

2.14. Показатели доступности и качества услуги.

2.14.1. Показателями оценки доступности услуги являются:

- транспортная доступность к местам предоставления услуги (не более 10 минут ходьбы от остановки общественного транспорта);
- размещение информации о порядке предоставления услуги на Едином портале государственных и муниципальных услуг;
- размещение информации о порядке предоставления услуги на официальном сайте Администрации;
- возможность самостоятельного передвижения по территории, на которой расположен объект в целях доступа к месту предоставления муниципальной услуги, входа в такие объекты и выхода из них, посадки в транспортное средство и высадки из него перед входом на объект, в том числе с использованием кресла-коляски, в том числе с помощью специалистов, предоставляющих услуги, ассистивных и вспомогательных технологий, а также сменного кресла-коляски;
- сопровождение инвалидов, имеющих стойкие расстройства функции зрения и самостоятельного передвижения по территории учреждения, организации, а также при пользовании услугами, предоставляемыми им;
- содействие инвалиду при входе в здание и выходе из него, информирование инвалида о доступных маршрутах общественного транспорта;
- дублирование необходимой для инвалидов звуковой и зрительной информации, а также надписей, знаков и иной текстовой и графической информации знаками, выполненными рельефно-точечным шрифтом Брайля, допуск сурдопереводчика и тифлосурдопереводчика;
- допуск на объекты собаки-проводника при наличии документа, подтверждающего ее специальное обучение и выдаваемого по форме и в порядке, которые определяются федеральным органом исполнительной власти, осуществляющим функции по выработке и реализации государственной политики и нормативно-правовому регулированию в сфере социальной защиты населения;
- выделение не менее 10 процентов мест (но не менее одного места) для парковки специальных автотранспортных средств инвалидов на каждой стоянке (остановке) автотранспортных средств.

В случаях, если существующее административное здание и объекты социальной, инженерной и транспортной инфраструктур невозможно полностью приспособить с учетом потребностей инвалидов, необходимо принимать меры для обеспечения доступа инвалидов к месту предоставления услуги, согласованные с одним из общественных объединений инвалидов, осуществляющих свою деятельность на территории района, меры для обеспечения доступа инвалидов к месту предоставления услуги либо, когда это возможно, обеспечить предоставление необходимых услуг по месту жительства инвалида или в дистанционном режиме.

2.15. Показатели доступности и качества муниципальной услуги, в том числе количество взаимодействия заявителя с должностными лицами при предоставлении муниципальной услуги и их продолжительность, возможность получения услуги в многофункциональных центрах предоставления муниципальной услуги, в том числе с использованием информационно-коммуникационных технологий.

Взаимодействие заявителя с должностными лицами при предоставлении муниципальной услуги ограничивается необходимостью подачи заявления и получения результата оказания муниципальной услуги. Иное взаимодействие заявителя с должностными лицами при предоставлении муниципальной услуги не является обязательным условием оказания муниципальной услуги.

2.16. Особенности предоставления муниципальной услуги в многофункциональном центре.

Предоставление муниципальной услуги в МФЦ осуществляется в соответствии с Федеральным законом от 27.07.2010 № 210-ФЗ “Об организации предоставления государственных и муниципальных услуг”, иными нормативно-правовыми актами РФ, нормативными правовыми актами субъекта РФ, муниципальными правовыми актами по принципу “одного окна”, в соответствии с которым предоставление муниципальной услуги осуществляется после однократного обращения заявителя с соответствующим запросом, а взаимодействие с органами, предоставляющими государственные услуги, или органами, предоставляющими муниципальные услуги, осуществляется многофункциональным центром без участия заявителя в соответствии с нормативными правовыми актами и соглашением о взаимодействии.

Предоставление муниципальной услуги в электронной форме, в том числе взаимодействие органов, предоставляющих государственные услуги, органов, предоставляющих муниципальные услуги, организаций, организующих предоставление государственных и муниципальных услуг, и заявителей, осуществляется на базе информационных систем, включая государственные и муниципальные информационные системы, составляющие информационно-технологическую и коммуникационную инфраструктуру. Состав, последовательность и сроки выполнения административных процедур, требования к порядку их выполнения, в том числе особенности выполнения административных процедур.

2.17. Предоставление муниципальной услуги в электронной форме, в том числе взаимодействие органов, предоставляющих государственные услуги, органов, предоставляющих муниципальные услуги, организаций, организующих предоставление государственных и муниципальных услуг, и заявителей, осуществляется на базе информационных систем, включая государственные и муниципальные информационные системы, составляющие информационно-технологическую и коммуникационную инфраструктуру.

3. Состав, последовательность и сроки выполнения административных процедур, требования к порядку их выполнения, в том числе особенности выполнения административных процедур в электронной форме, а также особенности выполнения административных процедур в многофункциональных центрах

3.1. Исчерпывающий перечень административных процедур (действий):

- 1) прием и регистрация заявления о выдаче разрешения и поступивших документов;
- 2) межведомственный запрос документов;
- 3) рассмотрение документов для принятия решения о предоставлении муниципальной услуги либо об отказе в предоставлении;
- 4) принятие решения о предоставлении муниципальной услуги либо об отказе в предоставлении;
- 5) направление (вручение) Заявителю разрешения либо письменного мотивированного отказа.

Порядок осуществления административных процедур в электронной форме, в том числе с использованием регионального и единого порталов.

Предоставление информации заявителю и обеспечение доступа заявителей к сведениям о муниципальной услуге осуществляются посредством размещения информации о муниципальной услуге на региональном портале и едином портале.

В электронной форме, в том числе с использованием регионального портала и единого портала, осуществляются следующие административные процедуры:

- предоставление информации заявителям и обеспечение доступа заявителей к сведениям о данной муниципальной услуге;
- подача заявителем через региональный портал и единый портал заявления о предоставлении муниципальной услуги;
- прием заявления о предоставлении муниципальной услуги, его обработка и подготовка ответа на заявление в электронной форме;
- проверка в установленном порядке действительности усиленной квалифицированной электронной подписи, которой подписано заявление о предоставлении муниципальной услуги;
- получение заявителем сведений о ходе предоставления муниципальной услуги.

Получение заявителем сведений о мониторинге хода предоставления данной муниципальной услуги осуществляется в электронной форме, а также может быть осуществлено по телефону или при личном обращении к должностному лицу администрации, ответственному за предоставлении муниципальной услуги.

Получение заявителем результата предоставления муниципальной услуги в электронной форме не предусмотрено. Результат может быть получен по почте или при личном обращении к должностному лицу администрации, ответственному за предоставлении муниципальной услуги.

3.2. Прием и регистрация заявления о предоставлении земельного участка и поступивших документов.

3.2.1. Основанием для начала административной процедуры является личное обращение заявителя либо его законного представителя в Администрацию или поступление указанных заявления и документов в Администрацию посредством почтового отправления (в случае направления указанных заявления и документов почтовым отправлением, заявление и копии документов, в обязательном порядке, должны быть удостоверены нотариально).

3.2.2. Лицом, ответственным за прием заявления и документов, а также за регистрацию заявления, является специалист Администрации.

3.2.3. Максимальный срок регистрации заявления - 3 дня. Максимальный срок приема документов - 1 дня. Максимальный срок для возвращения заявления Заявителю - 10 дней с момента его поступления.

3.2.4. При приеме заявления и прилагаемых к нему документов, специалист Администрации осуществляет следующие действия:

1) устанавливает личность заявителя, представителя заявителя, в том числе проверяет документ, удостоверяющий личность, проверяет полномочия представителя заявителя, удостоверяется в том, что не истек срок действия документа, удостоверяющего личность заявителя (заявителей), доверенности, удостоверяющей права (полномочия) представителя заявителя;

2) проверяет предоставленные документы на их соответствие перечню документов, необходимых для предоставления муниципальной услуги;

3) проверяет соответствие предоставленных документов установленным требованиям, удостоверяясь, что:

- документы, в установленных законодательством случаях, нотариально удостоверены, скреплены печатями, имеют надлежащие подписи сторон или определенных законодательством

должностных лиц;

- тексты заявления и документов написаны разборчиво;
- графы, установленные формой заявления, заполнены полностью;
- в документах нет подчисток, приписок, зачеркнутых слов и иных не оговоренных в них исправлений;
- документы не исполнены карандашом;
- документы не имеют серьезных повреждений, наличие которых не позволяет однозначно истолковать их содержание;
- срок действия документов не истек;

5) оформляет расписку о приеме документов в 2-х экземплярах (один экземпляр расписки вручается заявителю, второй экземпляр расписки помещается в пакет принятых документов для предоставления муниципальной услуги). В расписке указываются: дата и номер регистрации заявления; дата исполнения муниципальной услуги; Ф.И.О. заявителя (законного представителя); контактный телефон или электронный адрес заявителя; перечень прилагаемых документов с указанием их наименования, реквизитов, количества экземпляров каждого из предоставленных документов (подлинных экземпляров и их копий) и листов; фамилия, инициалы и подпись специалиста Администрации, принявшего документы и заявление; иные данные.

При поступлении заявления в электронной форме должностное лицо уполномоченного органа, ответственное за предоставление муниципальной услуги, в течение 1 рабочего дня с момента его регистрации проводит процедуру проверки действительности квалифицированной подписи, с использованием которой подписано заявление (пакет электронных документов) о предоставлении муниципальной услуги, предусматривающую проверку соблюдения условий, указанных в статье 11 Федерального закона «Об электронной подписи».

В случае если в результате проверки квалифицированной подписи будет выявлено несоблюдение установленных условий признания ее действительности, уполномоченный орган в течение трех дней со дня завершения проведения такой проверки принимает решение об отказе в приеме к рассмотрению заявления и направляет заявителю уведомление об этом в электронной форме с указанием пунктов статьи 11 Федерального закона «Об электронной подписи», которые послужили основанием для принятия указанного решения. Такое уведомление подписывается квалифицированной подписью руководителя уполномоченного органа или уполномоченного им должностного лица и направляется по адресу электронной почты заявителя либо в его личный кабинет в федеральной государственной информационной системе «Единый портал государственных и муниципальных услуг (функций)».

Уведомление об отказе в приеме к рассмотрению заявления, в случае выявления в ходе проверки квалифицированной подписи заявителя несоблюдения установленных условий признания ее действительности направляется в течение 3 дней со дня завершения проведения такой проверки.

3.2.5. При установлении фактов несоответствия предоставленных документов требованиям настоящего Административного регламента, специалист Администрации, ответственный за прием документов, устно уведомляет заявителя о сроке предоставления муниципальной услуги, а так же о наличии препятствий для предоставления муниципальной услуги (при выявлении оснований, указанных в пункте 2.8 Административного регламента), объясняет заявителю содержание выявленных недостатков и предлагает заявителю принять меры по их устранению.

3.2.6. Результатом данной административной процедуры является

- прием и регистрация заявления, выдача (направление в электронном виде или в МФЦ) заявителю расписки в получении заявления и приложенных к нему документов (уведомления о получении заявления);
- направление уведомления об отказе в приеме к рассмотрению заявления, поступившего в электронном виде, по основаниям, установленным пунктом 2.7 настоящего административного регламента.

3.3. Межведомственный запрос документов.

3.3.1. Юридическим фактом, являющимся основанием для межведомственного запроса документов является принятое и зарегистрированное заявление с приложением документов, указанных в пункте 2.6 настоящего Административного регламента и отсутствие документов, которые Заявитель вправе предоставить по собственной инициативе.

3.3.2. Лицом, ответственными за выполнение административной процедуры, является специалист Администрации.

3.3.3. В случае не предоставления Заявителем по собственной инициативе документов, указанных в подпункте 2.6.2 пункта 2.6 настоящего Административного регламента, ответственный специалист выполняет межведомственный запрос документов (копий, сведений из них) в электронной форме.

3.3.4. Максимальный срок выполнения административной процедуры - 5 дней.

3.3.4. Результатом административной процедуры является поступление в Администрацию документов, которые Заявитель был вправе предоставить по собственной инициативе, но не предоставил их, полученные по системе межведомственного электронного взаимодействия.

3.3.5. Требования к порядку выполнения межведомственного запроса документов, необходимых для предоставления муниципальной услуги:

1) межведомственный запрос в электронной форме осуществляется с использованием единой системы межведомственного электронного взаимодействия, подключаемых к ней региональных систем межведомственного электронного взаимодействия, региональной системы исполнения регламентов;

2) межведомственный запрос документов (информации) в электронной форме выполняется в соответствии с требованиями, установленными нормативно-правовыми актами действующего законодательства, регулирующими порядок межведомственных запросов с использованием единой системы межведомственного электронного взаимодействия;

3) межведомственные запросы документов и информации допускаются только в целях, связанных с предоставлением муниципальных услуг и исполнением муниципальных функций;

4) срок подготовки, направления межведомственного запроса специалистом Администрации и получения ответа - 5 (пять) дней с момента поступления заявления и документов.

5) случай непредставления (несвоевременного представления) органом или организацией по межведомственному запросу документов и информации не может являться основанием для отказа в предоставлении заявителю муниципальной услуги.

3.4. Рассмотрение документов для принятия решения о предоставлении муниципальной услуги либо об отказе в предоставлении.

3.4.1. В ходе рассмотрения документов ответственный специалист Администрации выполняет следующие действия: производит изучение поступивших документов, устанавливает соответствие документов требованиям настоящего Административного регламента; выявляет факт наличия (отсутствия) правовых оснований для предоставления муниципальной услуги в соответствии с действующим законодательством.

3.4.2. По окончании рассмотрения документов ответственный специалист Администрации оформляет проект постановления Администрации, направляет на согласование либо оформляет письменный мотивированный отказ в предоставлении муниципальной услуги и направляет главе Администрации либо иному уполномоченному лицу для принятия окончательного решения и подписания.

3.4.3. Результат административной процедуры - проект постановления Администрации о выдаче разрешения на использование земель или земельных участков, находящихся в муниципальной собственности Почтовского сельского поселения, без предоставления земельных участков и установления сервитутов, согласованный должностными лицами Администрации.

3.5. Принятие решения о предоставлении муниципальной услуги либо об отказе в

предоставлении.

3.5.1. Юридическим фактом, являющимся основанием для административной процедуры, является согласованный с главой Администрации проект постановления Администрации о выдаче разрешения на использование земель или земельных участков, находящихся в муниципальной собственности Почтовского сельского поселения, без предоставления земельных участков и установления сервитутов либо проект письменного мотивированного отказа в предоставлении муниципальной услуги.

3.5.2. Лицом, ответственным за принятие решения, является глава Администрации либо иное уполномоченное лицо.

3.5.3. Максимальный срок принятия решения о предоставлении земельного участка в собственность либо об отказе - 3 рабочих дня. Максимальный срок регистрации и направления (вручения) постановления Администрации либо письменного мотивированного отказа Заявителю - 3 рабочих дня.

3.5.4. Глава Администрации либо иное уполномоченное лицо выполняет следующие действия: рассматривает поступивший проект, принимает решение и подписывает постановление о выдаче разрешения на использование земель или земельных участков, находящихся в муниципальной собственности Почтовского сельского поселения, без предоставления земельных участков и установления сервитутов либо письменный мотивированный отказ, после чего передает документы для направления (вручения) Заявителю.

3.5.5. Результат административной процедуры - подписанное главой Администрации либо иным уполномоченным лицом постановление о выдаче разрешения на использование земель или земельных участков, находящихся в муниципальной собственности Почтовского сельского поселения, без предоставления земельных участков и установления сервитутов либо письменный мотивированный отказ в предоставлении земельного участка.

3.6. Направление (вручение) Заявителю постановления о выдаче разрешения на использование земель или земельных участков, находящихся в муниципальной собственности Почтовского сельского поселения, без предоставления земельных участков и установления сервитутов либо письменного мотивированного отказа.

3.6.1. Основанием для начала административной процедуры является поступление специалисту Администрации подписанного постановления о выдаче разрешения на использование земель или земельных участков, находящихся в муниципальной собственности Почтовского сельского поселения, без предоставления земельных участков и установления сервитутов либо письменного мотивированного отказа в предоставлении муниципальной услуги.

3.6.2. Лицом, ответственным за административную процедуру является специалист Администрации.

3.6.3. Максимальный срок регистрации заявления - 2 дня.

3.6.4. Специалист Администрации направляет заявителю заверенное в установленном порядке постановление с приложением, способом, указанным в заявлении.

3.6.5. В случае выбора заявителем способа получения результата предоставления муниципальной услуги "лично", заявитель либо его законный представитель прибывает в Администрацию.

3.6.6. При выдаче документов заявителю, специалист Администрации осуществляет следующие действия:

- 1) устанавливает личность заявителя, представителя заявителя, в том числе проверяет документ, удостоверяющий личность, проверяет полномочия представителя заявителя, удостоверяется в том, что не истек срок действия документа, удостоверяющего личность заявителя (заявителей), доверенности, удостоверяющей права (полномочия) представителя заявителя;

- 2) выдает один экземпляр постановления либо отказа в предоставлении муниципальной услуги;

3.6.7. Заявитель подтверждает получение документов личной подписью с расшифровкой в соответствующей графе расписки, которая передается в архив.

3.7. Исправление допущенных опечаток и (или) ошибок в выданных в результате предоставления муниципальной услуги документах.

3.7.1. В случае выявления заявителем опечаток, ошибок в полученном документе, являющемся результатом предоставления муниципальной услуги, заявитель вправе обратиться в Администрацию с заявлением об исправлении допущенных опечаток и ошибок в выданных в результате предоставления муниципальной услуги документах.

3.7.2. Основанием для начала процедуры по исправлению опечаток и (или) ошибок, допущенных в документах, выданных в результате предоставления муниципальной услуги (далее - процедура), является поступление в Администрацию заявления об исправлении опечаток и (или) ошибок в документах, выданных в результате предоставления муниципальной услуги (далее - заявление об исправлении опечаток и (или) ошибок).

3.7.3. Заявление об исправлении опечаток и (или) ошибок с указанием способа информирования о результатах его рассмотрения и документы, в которых содержатся опечатки и (или) ошибки, представляются следующими способами:

- лично (заявителем представляются оригиналы документов с опечатками и (или) ошибками, специалистом делаются копии этих документов);
- через организацию почтовой связи (заявителем направляются копии документов с опечатками и (или) ошибками).

Прием и регистрация заявления об исправлении опечаток и (или) ошибок осуществляется в соответствии с пунктом 3.2 настоящего Административного регламента, за исключением положений, касающихся возможности представлять документы в электронном виде.

3.7.4. По результатам рассмотрения заявления об исправлении опечаток и (или) ошибок специалист в течение 5 рабочих дней с момента регистрации соответствующего заявления:

- принимает решение об исправлении опечаток и (или) ошибок, допущенных в документах, выданных в результате предоставления муниципальной услуги, и уведомляет заявителя о принятом решении способом, указанным в заявлении об исправлении опечаток и (или) ошибок (с указанием срока исправления допущенных опечаток и (или) ошибок);
- принимает решение об отсутствии необходимости исправления опечаток и (или) ошибок, допущенных в документах, выданных в результате предоставления муниципальной услуги, и готовит мотивированный отказ в исправлении опечаток и (или) ошибок, допущенных в документах, выданных в результате предоставления муниципальной услуги.

Исправление опечаток и (или) ошибок, допущенных в документах, выданных в результате предоставления муниципальной услуги, осуществляется специалистом в течение 5 рабочих дней с момента регистрации соответствующего заявления.

При исправлении опечаток и (или) ошибок, допущенных в документах, выданных в результате предоставления муниципальной услуги, не допускается:

- изменение содержания документов, являющихся результатом предоставления муниципальной услуги;
- внесение новой информации, сведений из вновь полученных документов, которые не были представлены при подаче заявления о предоставлении муниципальной услуги.

3.7.5. Критерием принятия решения об исправлении опечаток и (или) ошибок является наличие опечаток и (или) ошибок, допущенных в документах, являющихся результатом предоставления муниципальной услуги.

3.7.6. Максимальный срок исполнения административной процедуры составляет не более 5 рабочих дней со дня поступления в Администрацию заявления об исправлении опечаток и (или) ошибок.

3.7.7. Результатом процедуры является:

- исправленные документы, являющиеся результатом предоставления муниципальной

услуги;

- мотивированный отказ в исправлении опечаток и (или) ошибок, допущенных в документах, выданных в результате предоставления муниципальной услуги.

Выдача заявителю исправленного документа производится в порядке, установленном пунктом 3.6 настоящего Регламента.

3.7.8. Способом фиксации результата процедуры является регистрация исправленного документа или принятого решения в журнале исходящей документации.

Документ, содержащий опечатки и (или) ошибки, после замены подлежит уничтожению, факт которого фиксируется в деле по рассмотрению обращения заявителя.

3.7.9. В случае внесения изменений в выданный по результатам предоставления муниципальной услуги документ, направленных на исправление ошибок, допущенных по вине Администрации и (или) должностного лица, плата с заявителя не взимается.

4. Формы контроля за исполнением Административного регламента

4.1. Текущий контроль за исполнением Административного регламента при предоставлении муниципальной услуги осуществляется Администрацией.

4.2. Текущий контроль за полнотой и качеством предоставления муниципальной услуги включает в себя проведение проверок, выявление и устранение нарушений прав заявителей, рассмотрение, принятие решений и подготовку ответов на обращения заявителей, содержание жалобы на действие (бездействие) должностных лиц и ответственных исполнителей.

4.3. Проведение проверок может носить плановый характер (осуществляется на основании полугодовых и годовых планов работы), тематический характер (проверка предоставления муниципальной услуги по отдельным видам прав и сделок, отдельным категориям заявителей) и внеплановый характер (по конкретному обращению заявителя).

Контроль за исполнением положений регламента осуществляется путем:

- проведения проверок соблюдения и исполнения должностными лицами Администрации положений настоящего регламента, иных нормативных правовых актов Российской Федерации и Республики Крым;

- проведения проверок сроков исполнения входящих документов на основании отчетов из электронной базы регистрации входящих документов;

- отслеживания прохождения дел в процессе согласования документов.

Контрольные мероприятия за предоставлением муниципальной услуги проводятся в форме плановых и внеплановых проверок.

Плановая проверка проводится не реже чем 1 раз в год.

Внеплановая проверка проводится по заявлению заинтересованного лица.

Для проведения проверки полноты и качества предоставления муниципальной услуги, выявления нарушений в предоставлении муниципальной услуги в форме внеплановой проверки формируется комиссия.

Результаты деятельности комиссии оформляются в виде заключения, в котором отмечаются выявленные недостатки и предложения по их устранению.

Заключение подписывается членами комиссии и утверждается главой администрации.

Все обнаруженные несоответствия подлежат исправлению в сроки, установленные главой администрации.

4.4. Лица, ответственные за предоставление муниципальной услуги, несут персональную ответственность за соблюдением сроков и порядка предоставления муниципальной услуги.

4.5. Персональная ответственность муниципальных служащих за надлежащее предоставление муниципальной услуги закрепляется в их должностных инструкциях в соответствии с требованиями законодательства.

4.6. По результатам проведения проверок в случае выявления нарушений прав заявителей

виновные лица привлекаются к ответственности в порядке, установленном законодательством.

4.7. Лицами, ответственными за предоставление муниципальной услуги, в ходе предоставления муниципальной услуги обеспечивается безопасность персональных данных при их обработке в соответствии с требованиями Федерального закона от 27.07.2006 № 153-ФЗ "О персональных данных".

4.8. Должностные лица, предоставляющие муниципальную услугу, несут персональную ответственность за неоказание помощи инвалидам в преодолении барьеров, мешающих получению ими муниципальной услуги наравне с другими лицами.

5. Досудебный (внесудебный) порядок обжалования решений и действий (бездействия) органа, предоставляющего муниципальную услугу, многофункционального центра, а также их должностных лиц, муниципальных служащих, работников

5.1. Заявитель может обратиться с жалобой, в том числе в следующих случаях:

1) нарушение срока регистрации запроса заявителя о предоставлении муниципальной услуги, запроса, указанного в статье 15.1 Федерального закона от 27 июля 2010 г. № 210-ФЗ "Об организации предоставления государственных и муниципальных услуг" (далее - Федеральный закон № 210-ФЗ);

2) нарушение срока предоставления муниципальной услуги. В указанном случае досудебное (внесудебное) обжалование заявителем решений и действий (бездействия) многофункционального центра, работника многофункционального центра возможно в случае, если на многофункциональный центр, решения и действия (бездействие) которого обжалуются, возложена функция по предоставлению соответствующих государственных или муниципальных услуг в полном объеме в порядке, определенном частью 1.3 статьи 16 Федерального закона № 210-ФЗ;

3) требование у заявителя документов или информации либо осуществления действий, представление или осуществление которых не предусмотрено нормативными правовыми актами Российской Федерации, нормативными правовыми актами субъектов Российской Федерации, муниципальными правовыми актами для предоставления муниципальной услуги;

4) отказ в приеме документов, предоставление которых предусмотрено нормативными правовыми актами Российской Федерации, нормативными правовыми актами субъектов Российской Федерации, муниципальными правовыми актами для предоставления муниципальной услуги, у заявителя;

5) отказ в предоставлении муниципальной услуги, если основания отказа не предусмотрены федеральными законами и принятыми в соответствии с ними иными нормативными правовыми актами Российской Федерации, законами и иными нормативными правовыми актами субъектов Российской Федерации, муниципальными правовыми актами. В указанном случае досудебное (внесудебное) обжалование заявителем решений и действий (бездействия) многофункционального центра, работника многофункционального центра возможно в случае, если на многофункциональный центр, решения и действия (бездействие) которого обжалуются, возложена функция по предоставлению муниципальных услуг в полном объеме в порядке, определенном частью 1.3 статьи 16 Федерального закона № 210-ФЗ;

6) затребование с заявителя при предоставлении муниципальной услуги платы, не предусмотренной нормативными правовыми актами Российской Федерации, нормативными правовыми актами субъектов Российской Федерации, муниципальными правовыми актами;

7) отказ органа, предоставляющего муниципальную услугу, должностного лица органа, предоставляющего муниципальную услугу, многофункционального центра, работника многофункционального центра, в исправлении допущенных ими опечаток и ошибок в выданных в результате предоставления муниципальной услуги документах либо нарушение установленного срока таких исправлений. В указанном случае досудебное (внесудебное) обжалование заявителем

решений и действий (бездействия) многофункционального центра, работника многофункционального центра возможно в случае, если на многофункциональный центр, решения и действия (бездействие) которого обжалуются, возложена функция по предоставлению соответствующих государственных или муниципальных услуг в полном объеме в порядке, определенном частью 1.3 статьи 16 Федерального закона № 210-ФЗ.

8) нарушение срока или порядка выдачи документов по результатам предоставления государственной или муниципальной услуги;

9) приостановление предоставления муниципальной услуги, если основания приостановления не предусмотрены федеральными законами и принятыми в соответствии с ними иными нормативными правовыми актами Российской Федерации, законами и иными нормативными правовыми актами субъектов Российской Федерации, муниципальными правовыми актами. В указанном случае досудебное (внесудебное) обжалование заявителем решений и действий (бездействия) многофункционального центра, работника многофункционального центра возможно в случае, если на многофункциональный центр, решения и действия (бездействие) которого обжалуются, возложена функция по предоставлению муниципальных услуг в полном объеме в порядке, определенном частью 1.3 статьи 16 Федерального закона № 210-ФЗ;

10) требование у заявителя при предоставлении муниципальной услуги документов или информации, отсутствие и (или) недостоверность которых не указывались при первоначальном отказе в приеме документов, необходимых для предоставления муниципальной услуги, либо в предоставлении муниципальной услуги, за исключением случаев, предусмотренных пунктом 4 части 1 статьи 7 Федерального закона № 210-ФЗ. В указанном случае досудебное (внесудебное) обжалование заявителем решений и действий (бездействия) многофункционального центра, работника многофункционального центра возможно в случае, если на многофункциональный центр, решения и действия (бездействие) которого обжалуются, возложена функция по предоставлению соответствующих муниципальных услуг в полном объеме в порядке, определенном частью 1.3 статьи 16 Федерального закона № 210-ФЗ.

5.2. Общие требования к порядку подачи и рассмотрения жалобы

1) Жалоба подается в письменной форме на бумажном носителе, в электронной форме в Администрацию, многофункциональный центр либо в соответствующий орган государственной власти (орган местного самоуправления) публично-правового образования, являющийся учредителем многофункционального центра (далее - учредитель многофункционального центра). Жалобы на решения, принятые главой Администрации, подаются в вышестоящий орган (при его наличии) либо в случае его отсутствия рассматриваются непосредственно главой Администрации. Жалобы на решения и действия (бездействие) работника многофункционального центра подаются руководителю этого многофункционального центра. Жалобы на решения и действия (бездействие) многофункционального центра подаются учредителю многофункционального центра или должностному лицу, уполномоченному нормативным правовым актом субъекта Российской Федерации.

2) Жалоба на решения и действия (бездействие) органа, предоставляющего муниципальную услугу, должностного лица органа, предоставляющего муниципальную услугу, муниципального служащего, руководителя органа, предоставляющего муниципальную услугу, может быть направлена по почте, через многофункциональный центр, с использованием информационно-телекоммуникационной сети "Интернет", официального сайта органа, предоставляющего муниципальную услугу, единого портала государственных и муниципальных услуг либо регионального портала государственных и муниципальных услуг, а также может быть принята при личном приеме заявителя. Жалоба на решения и действия (бездействие) многофункционального центра, работника многофункционального центра может быть направлена по почте, с использованием информационно-телекоммуникационной сети "Интернет", официального сайта многофункционального центра, единого портала государственных и муниципальных услуг либо

регионального портала государственных и муниципальных услуг, а также может быть принята при личном приеме заявителя.

5.3. Жалоба должна содержать:

1) наименование органа, предоставляющего муниципальную услугу, должностного лица органа, предоставляющего муниципальную услугу, либо муниципального служащего, многофункционального центра, его руководителя и (или) работника, решения и действия (бездействие) которых обжалуются;

2) фамилию, имя, отчество (последнее - при наличии), сведения о месте жительства заявителя - физического лица либо наименование, а также номер (номера) контактного телефона, адрес (адреса) электронной почты (при наличии) и почтовый адрес, по которым должен быть направлен ответ заявителю;

3) сведения об обжалуемых решениях и действиях (бездействии) Администрации сельского поселения, должностного лица, или муниципального служащего, многофункционального центра, работника многофункционального центра;

4) доводы, на основании которых заявитель не согласен с решением и действием (бездействием) Администрации сельского поселения, должностного лица органа, или муниципального служащего, многофункционального центра, работника многофункционального центра. Заявителем могут быть представлены документы (при наличии), подтверждающие доводы заявителя, либо их копии.

5.4. Жалоба, поступившая в орган, предоставляющий муниципальную услугу, многофункциональный центр, учредителю многофункционального центра, либо вышестоящий орган (при его наличии), подлежит рассмотрению в течение пятнадцати рабочих дней со дня ее регистрации, а в случае обжалования отказа органа, предоставляющего муниципальную услугу, многофункционального центра, в приеме документов у заявителя либо в исправлении допущенных опечаток и ошибок или в случае обжалования нарушения установленного срока таких исправлений - в течение пяти рабочих дней со дня ее регистрации.

5.5. По результатам рассмотрения жалобы принимается одно из следующих решений:

1) жалоба удовлетворяется, в том числе в форме отмены принятого решения, исправления допущенных опечаток и ошибок в выданных в результате предоставления муниципальной услуги документах, возврата заявителю денежных средств, взимание которых не предусмотрено нормативными правовыми актами Российской Федерации, нормативными правовыми актами субъектов Российской Федерации, муниципальными правовыми актами;

2) в удовлетворении жалобы отказывается.

Основанием для отказа в удовлетворении жалобы является признание правомерными действий (бездействия) органа, предоставляющего муниципальную услугу, а также должностных лиц, муниципальных служащих, многофункционального центра, работника многофункционального центра в ходе предоставления муниципальной услуги.

5.6. Не позднее дня, следующего за днем принятия решения, указанного в пункте 5.5 заявителю в письменной форме и по желанию заявителя в электронной форме направляется мотивированный ответ о результатах рассмотрения жалобы.

5.6.1. В случае признания жалобы подлежащей удовлетворению в ответе заявителю, указанном в пункте 5.5, дается информация о действиях, осуществляемых органом, предоставляющим муниципальную услугу, многофункциональным центром, в целях незамедлительного устранения выявленных нарушений при оказании муниципальной услуги, а также приносятся извинения за доставленные неудобства и указывается информация о дальнейших действиях, которые необходимо совершить заявителю в целях получения муниципальной услуги.

5.6.2. В случае признания жалобы не подлежащей удовлетворению в ответе заявителю, указанном в пункте 5.5, даются аргументированные разъяснения о причинах принятого решения, а также информация о порядке обжалования принятого решения.

5.7. В случае установления в ходе или по результатам рассмотрения жалобы признаков состава административного правонарушения или преступления должностное лицо, работник, наделенные полномочиями по рассмотрению жалоб, незамедлительно направляют имеющиеся материалы в органы прокуратуры.

Контактная информация

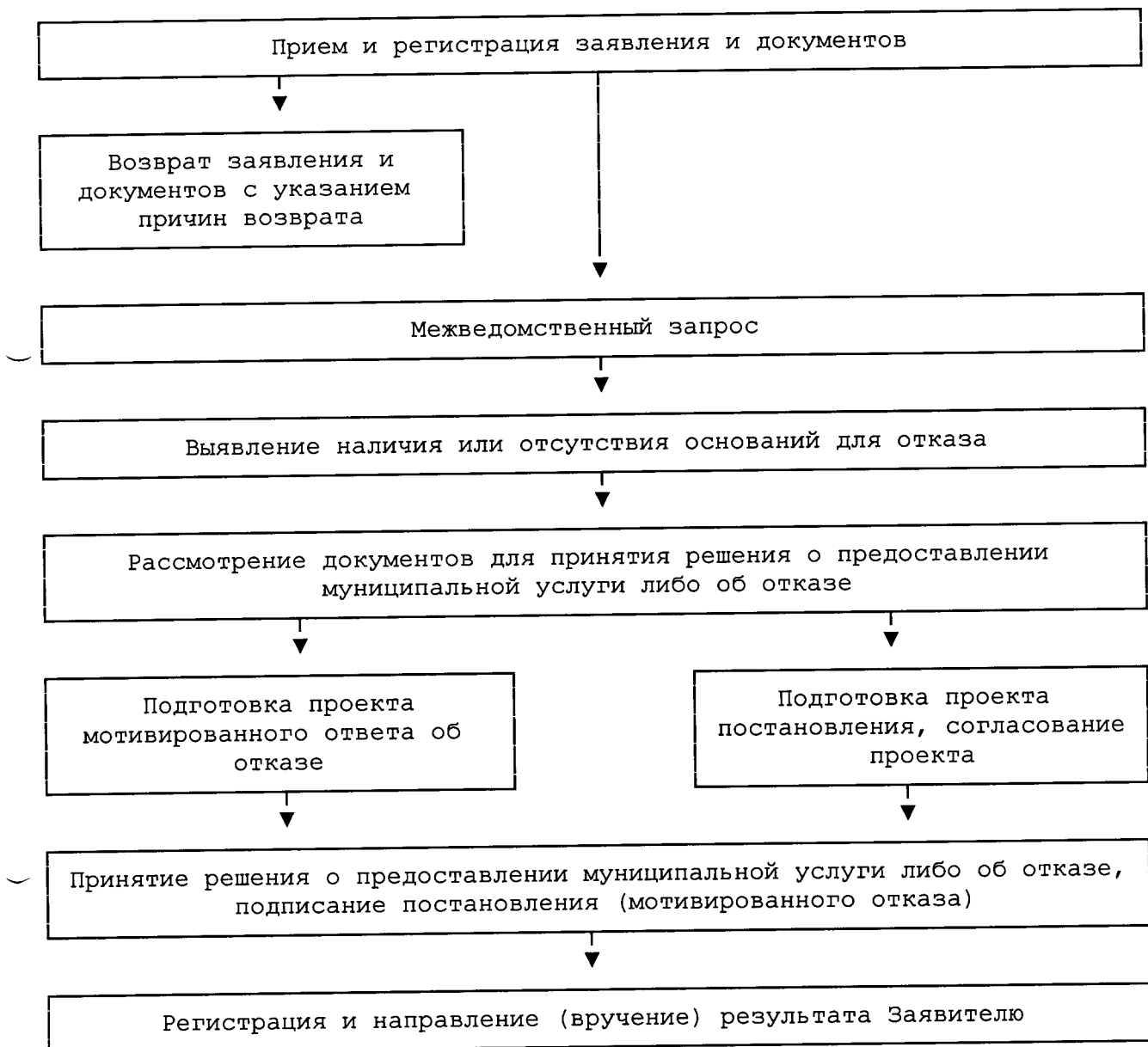
Общая информация об Администрации Почтовского сельского поселения

Почтовый адрес для направления корреспонденции	298420, РК, Бахчисарайский район, пгт. Почтовое, ул. Чкаловская, 23
Фактический адрес месторасположения	298420, РК, Бахчисарайский район, пгт. Почтовое, ул. Чкаловская, 23
Адрес электронной почты для направления корреспонденции	pochtovoe-sovet@bahch.rk.gov.ru
Телефон для справок	3 (6554) 7-22-02, 7-21-67
Официальный сайт в сети Интернет (если имеется)	http://pochtovsk-crimea.ru/
ФИО и должность руководителя органа	Глава Почтовского сельского поселения Ястребова Анжелика Николаевна

График работы Администрации Почтовского сельского поселения сельского поселения

День недели	Часы работы (обеденный перерыв)	Часы приема граждан
Понедельник	8.00 – 17.00 (обед с 12.00 – 13.00)	8.00 – 17.00 (обед с 12.00 – 13.00)
Вторник	8.00 – 17.00 (обед с 12.00 – 13.00)	
Среда	8.00 – 17.00 (обед с 12.00 – 13.00)	
Четверг	8.00 – 17.00 (обед с 12.00 – 13.00)	8.00 – 17.00 (обед с 12.00 – 13.00)
Пятница	8.00 – 17.00 (обед с 12.00 – 13.00)	
Суббота	выходной	
Воскресенье	выходной	

Блок-схема предоставления муниципальной услуги



Приложение № 3
к Административному регламенту

кому _____
от _____
(ФИО заявителя/наименование
организации, должность, ФИО)

адрес _____

телефон _____

Заявление

Прошу Вас, выдать разрешение на использование земельного участка в целях размещения на нем объекта - _____ (наименование объекта), расположенного по адресу: _____, согласно представленной схемы границ земельного участка с кадастровым номером _____ (кадастровый номер указывается в случае его наличия).

Прошу выдать указанное разрешение сроком на _____.

Приложение:

1. Копии документов, удостоверяющих личность заявителя или представителя заявителя и документов, подтверждающих полномочия представителя заявителя, в случае, если заявление подается представителем заявителя - для физических лиц;
2. Выписка из ЕГРЮЛ, а также копии уставных документов - для юридических лиц;
3. Схема границ предполагаемых к использованию земель на кадастровом плане территории с указанием координат характерных точек границ - на ___ л. в 1 экз.;
4. Иные документы.

Результат рассмотрения данного заявления, прошу направить мне (нужное отметить):

- простым почтовым отправлением
- на адрес электронной почты
- выдать лично

Мне разъяснено, что в соответствии с Федеральным законом от 27.07.2010 N 210-ФЗ "Об организации предоставления государственных и муниципальных услуг", документы, которые могут быть получены органом, уполномоченным на предоставление данной услуги, самостоятельно, предоставляются мною по собственной инициативе.

"__" ____ 20__ г. _____ / _____
(дата подачи заявления) (подпись заявителя) (расшифровка подписи)

В соответствии с Федеральным законом от 27.07.2006 N 152-ФЗ "О персональных данных", даю согласие на обработку своих персональных данных, связанную с подготовкой запрашиваемого документа. Мне разъяснено мое право на отзыв данного согласия.

"__"____20__г._____/_____
(дата подачи заявления) (подпись заявителя) (расшифровка подписи)

Заявление подписано лично_____
(указывается фамилия, инициалы заявителя)

Заявление подписано_____
(указывается фамилия, имя, отчество законного

представителя заявителя) (указываются реквизиты документа,

удостоверяющего личность законного представителя заявителя)
проживающим (щей)_____,
который (рая) является представителем заявителя на основании _____

(указываются реквизиты доверенности)

"__"____20__г._____/_____
(дата подачи заявления) (подпись заявителя) (расшифровка подписи)

Достоверность персональных данных заявителя, внесенной в настоящее заявление,
подтверждаю.

_____/_____
(подпись должностного лица, (расшифровка подписи)
принявшего заявление)

вх. N_____от_____20__г.
(номер и дата регистрации заявления)

Приложение № 4
к Административному регламенту

кому _____

от _____

(ФИО заявителя/наименование
организации, должность, ФИО)

адрес

телефон _____

Заявление

Прошу прекратить делопроизводство и вернуть ранее представленный пакет документов
согласно приложенной расписке в получении документов по заявлению от _____
г. № _____.

(дата)

(подпись)

(Ф.И.О.)